

SINTEF	00000259 HMS håndbok	Gradering Unrestricted	Side 1 av 6
Utarbeidet av Mette Estenstad	Godkjent av Ingeborg Lund	Versjon 4.0	Gyldig fra 2016-05-30

SINTEF

HMS HÅNDBOK

Innhold

1. Formål.....	2
2. Omfang	2
3. Organisering	2
4. Politikk.....	3
SINTEFs politikk for helse, arbeidsmiljø og sikkerhet	3
SINTEFs miljøpolitikk.....	3
Etikk og samfunnsansvar i SINTEF	3
5. HMS-mål	4
6. Ansvar og roller	4
7. SINTEF styringssystem.....	5
HMS styringssystem	5
8. HMS forum.....	6

SINTEF	00000259 HMS håndbok	Gradering Unrestricted	Side 2 av 6
Utarbeidet av Torun Vinge	Godkjent av Ingeborg Lund	Versjon 4.0	Gyldig fra 2016-05-30

1. Formål

HMS-håndboken gir en overordnet beskrivelse av SINTEF sitt styringssystem knyttet til helse og arbeidsmiljø, ytre miljø og sikkerhet.

2. Omfang

Vi arbeider systematisk for å oppfylle kravene i helse-, miljø- og sikkerhetslovgivning, kundekrav og aktuelle standarder. HMS er en integrert del av SINTEFs styringssystem, som tilfredsstillere relevante krav i standardene; ISO 9001 Systemer for kvalitetsstyring - Krav, OHSAS 18001 Styringssystemer for arbeidsmiljø - Krav, ISO 14001 Miljøstyringssystemer – Spesifikasjon med veiledning, ISO 27001 Informasjonsteknologi og NORSOK STANDARD S-006N HMS-evaluering av leverandører. Stiftelsen og forskningsinstituttene er registrert i Achilles.

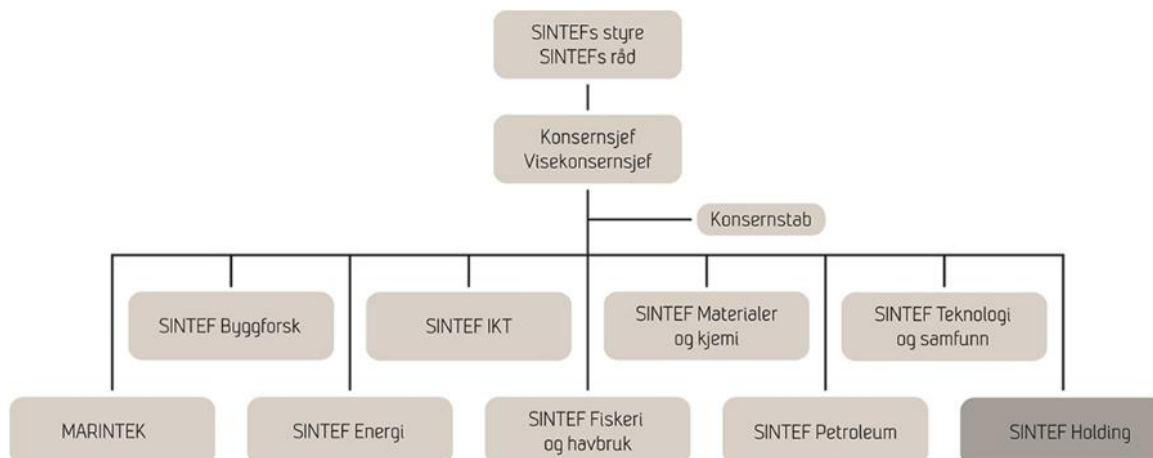
SINTEFs styringssystem gjelder for konsernet SINTEF.

3. Organisering

Konsernet SINTEF er juridisk organisert i Stiftelsen SINTEF, og de fire forskningsinstituttene; SINTEF Petroleum AS, SINTEF Fiskeri og havbruk AS, SINTEF Energi AS, Norsk Marinteknisk Forskningsinstitutt AS (MARINTEK), samt SINTEF Holding AS. Stiftelsen SINTEF er organisert i SINTEF Konsernstab, SINTEF Eiendom og forskningsinstituttene SINTEF Byggforsk, SINTEF IKT, SINTEF Materialer og kjemi og SINTEF Teknologi og samfunn,

SINTEF Holding AS består av SINTEF TTO, SINTEF Raufoss Manufacturing AS, Molab AS, SINTEF Nord AS, SINTEF Utvikling, samt mindre eierandeler i en portefølje av selskaper.

Daglig leder i Stiftelsen SINTEF er også konsernsjef i SINTEF. Styret i Stiftelsen SINTEF er også konsernstyre. Vedtekter, aksjonæravtaler, konsernavtaler og styreinstrukser er viktige elementer i virksomhetsstyringen og konsernutviklingen.



SINTEF	00000259 HMS håndbok	Gradering Unrestricted	Side 3 av 6
Utarbeidet av Torun Vinge	Godkjent av Ingeborg Lund	Versjon 4.0	Gyldig fra 2016-05-30

4. Politikk

SINTEFs politikk for helse, arbeidsmiljø og sikkerhet

HMS politikken er beskrevet i dokumentet S1 HMS politikk i SINTEF og gjengitt under:

I SINTEF har HMS øverste prioritet – sikkerheten til våre ansatte er overordnet alle andre hensyn. HMS-politikken gjelder for all SINTEF-relatert virksomhet i inn- og utland.

- *SINTEF skal tilfredsstillere lovkrav og andre krav og gjennom god ledelse sikre en kontinuerlig forbedring.*
- *HMS er et lederansvar og skal inngå i vårt daglige arbeid. Våre ansatte er forpliktet til å medvirke.*
- *SINTEF har en klar visjon om null ulykker, skader eller tap. Vi skal gjøre vårt ytterste for å unngå ulykker og arbeidsrelatert sykdom for våre ansatte og de vi jobber sammen med.*
- *SINTEF skal ha et godt og helsefremmende arbeidsmiljø. SINTEF skal ha et lederskap som er tydelig, inkluderende og inspirerende. Våre ansatte skal oppleve utvikling og anerkjennelse gjennom samhandling og lagspill. Alle i SINTEF skal behandles med respekt og verdighet.*

SINTEFs miljøpolitikk

Miljøpolitikken er beskrevet i dokumentet S1 SINTEFs miljøpolitikk og gjengitt under:

Med bakgrunn i vår visjon “Teknologi for et bedre samfunn” skal SINTEF i alle deler av sin virksomhet legge til grunn hensynet til det ytre miljø.

SINTEFs miljøpolitikk skal sikre både at vår forskning og hvordan vi driver egen virksomhet ivaretar hensynet til det ytre miljø. Den skal også sikre kontinuerlig forbedring av vår egen miljøprestasjon.

Vi forplikter oss til:

- *å arbeide for etablering av nasjonale og internasjonale FoU programmer rettet mot utvikling av miljøvennlig teknologi.*
- *å bidra til forskning og utvikling av miljøvennlige løsninger gjennom våre prosjekter.*
- *å vektlegge miljøspørsmål i våre investeringer i kunnskapsoppbygging og laboratorier.*
- *å redusere utslipp av klimagasser, velge energivennlige løsninger og unngå skadelige utslipp til jord, luft og vann.*
- *å kommunisere kunnskap, utvikle løsninger og gi forskningsbasert kunnskapsgrunnlag for miljøpolitisk samfunnsdebatt.*
- *å tilfredsstillere aktuelle lovbestemte krav og andre krav som vi pålegger oss angående våre miljøaspekter.*

Etikk og samfunnsansvar i SINTEF

Våre etiske retningslinjer er beskrevet i etikk-kompasset *Etikk i SINTEF*

Fundamentet for etikk i SINTEF er visjonen *Teknologi for et bedre samfunn* og grunnverdiene: *Mot, raushet, ærlighet og samhold*. I tillegg bygger vår etiske forståelse på følgende moralske prinsipper:

- Menneskeverdprinsippet
- Føre-var-prinsippet
- Rettferdighetsprinsippet
- Nytteprinsippet

SINTEF	00000259 HMS håndbok	Gradering Unrestricted	Side 4 av 6
Utarbeidet av Torun Vinge	Godkjent av Ingeborg Lund	Versjon 4.0	Gyldig fra 2016-05-30

Det forventes av SINTEF ansatte at de ikke handler i strid med dette fundamentet.

SINTEF har sluttet seg til både *FNs Global Compact* og *Transparency International*. Prinsippene som er vektlagt i disse organisasjonene er førende for vår forretningsetikk. SINTEFs forskningsetikk bygger på de nasjonale etiske komiteers regelverk, prinsippene som fremmes av *European Group on Ethics in Science and New Technologies (EGE)*, samt internasjonale konvensjoner som *Vancouver konvensjonen* (o.a.)

5. HMS-mål

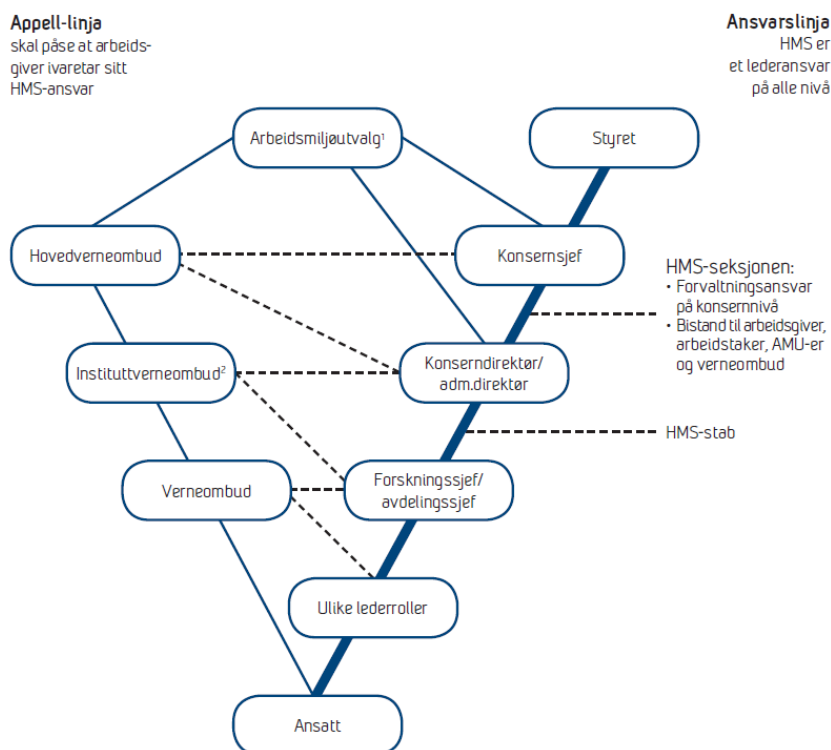
I SINTEF arbeider vi med delmål og tiltak innenfor fire overordnede HMS-mål:

- SINTEF skal ha et godt og helsefremmende arbeidsmiljø
- SINTEF skal ha null arbeidsrelatert sykefravær
- SINTEF skal ha null skader, ulykker eller tap
- SINTEF skal framstå som en bedrift med tydelig miljøprofil

Dette resulterer i handlingsplaner for instituttene og en overordnet plan for SINTEF.

6. Ansvar og roller

Figuren nedenfor viser appell- og ansvarlinja innenfor HMS arbeidet.



¹ Det er egne AMUer i de juridiske selskapene.

² Gjelder stiftelsen.

SINTEF	00000259 HMS håndbok	Gradering Unrestricted	Side 5 av 6
Utarbeidet av Torun Vinge	Godkjent av Ingeborg Lund	Versjon 4.0	Gyldig fra 2016-05-30

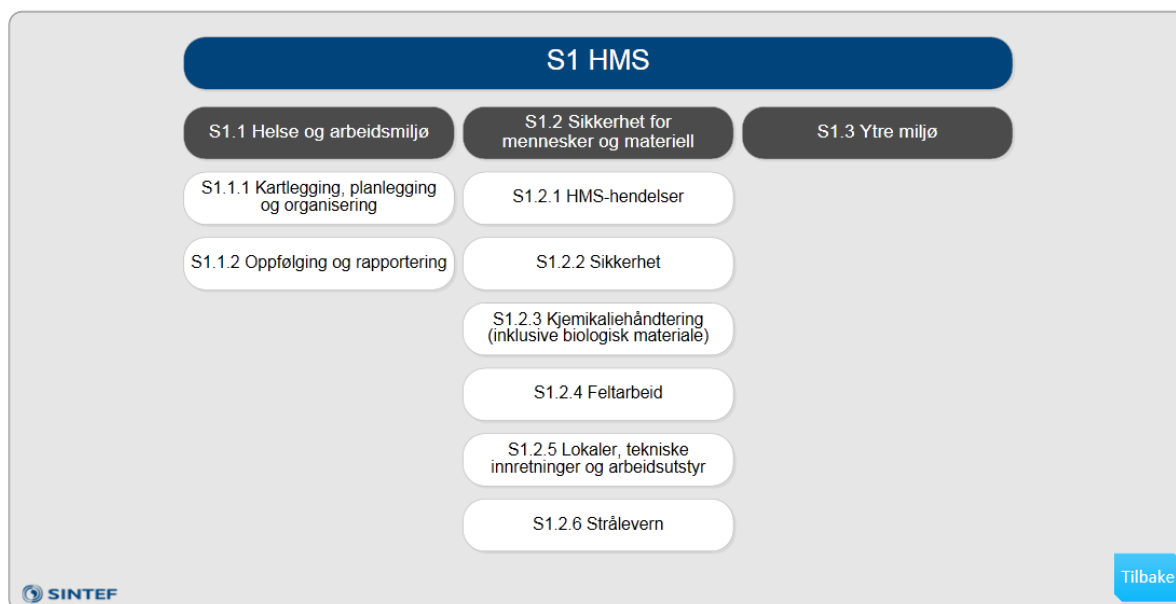
7. SINTEF styringssystem

SINTEFs styringssystem er prosessorientert og delt inn i ledelse-, kjerne- og støtteprosesser som vist i figur nedenfor. Styringssystemet er beskrevet i kvalitetshåndboka. De krav som pålegger ansatte inklusive eventuelle lokale tillegg er nedfelt i prosedyrer i Styringssystemet som er tilgjengelige for alle ansatte på intranettet.



HMS styringssystem

HMS-sjef i SINTEF er prosesseier for støtteprosessen HMS som gjelder for all virksomhet i SINTEF. HMS prosessen er vist i figur nedenfor og viser egne prosesser med delprosesser innenfor områdene "Helse og arbeidsmiljø", "Ytre miljø" og "Sikkerhet for menneske og materiell".



SINTEF	00000259 HMS håndbok	Gradering Unrestricted	Side 6 av 6
Utarbeidet av Torun Vinge	Godkjent av Ingeborg Lund	Versjon 4.0	Gyldig fra 2016-05-30

8. HMS forum

Forumet består av HMS sjefene fra de åtte instituttene og SINTEF HMS sjef som også er leder for forumet.

HMS forum skal på vegne av konsernledelsen legge til rette for at HMS- og miljøpolitikk, mål og ambisjoner realiseres. Forumet skal sørge for at HMS krav i Styringssystemet ivaretar relevante lover, forskrifter og standarder. Forumet skal også ta en ledende rolle i å utvikle HMS arbeidet og bidra til beste praksis i hele konsernet gjennom erfaringsoverføring og kompetansebygging.

HMS-forum skal etablere mål og handlingsplaner som rapporteres årlig til Konsernledelsen (KL). HMS-forum rapporterer til KL via HR-direktør.